

2023

PÆDAGOGISK

UDVIKLINGS- OG TILSYNSRAPPORT

CHARLOTTE RINGSMOSE
GRETHE KRAGH-MÜLLER

KIDS

2.
reviderede
udgave

KVALITETSUDVIKLING
I DAGINSTITUTIONER



DANSK PSYKOLOGISK FORLAG

Kridthuset – vuggestue og børnehave

Udarbejdet af ekstern konsulent: Susanne Skaanning

Dato for observation: 11. september 2023

Til stede: 28 børn, 9 voksne

Kridthuset

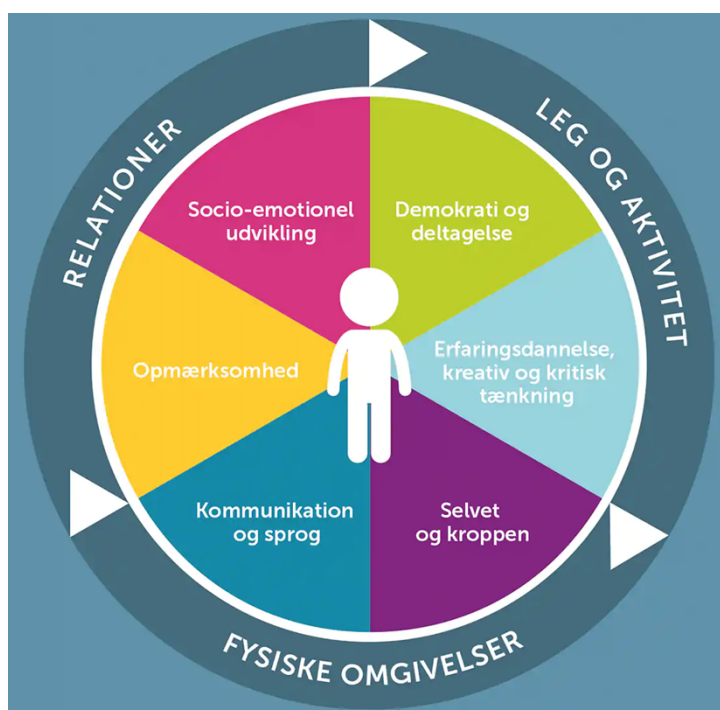
Om observationsredskabet KIDS

Evalueringen her er lavet med udgangspunkt i "KIDS - kvalitetsudvikling i daginstitutioner"¹. Redskabet er danskudviklet og bruges til at evaluere og udvikle den pædagogiske kvalitet. KIDS er baseret på forskning af pædagogisk kvalitet og udviklingspsykologisk viden om, hvordan børn udvikles og lærer. KIDS er udarbejdet af professor, cand.pæd.psych. Charlotte Ringsmose og lektor cand.psych., autoriseret psykolog og specialist i børnepsykologi Grethe Kragh-Müller.

KIDS anvender anerkendte standarder for målekvalitet, hvilket omhandler vurdering af gennemsigtighed, pålidelighed og gyldighed. Det betyder at KIDS-redskabet er baseret på solid viden i form af teori og forskning om børns udvikling og at måler det, som det angiver at måle. I denne undersøgelse omhandler det læringsmiljøets kvalitet på følgende parametrene: relationer, leg & aktivitet, fysiske rammer, socio-emotionel udvikling og demokrati & deltagelse.

Pædagogisk kvalitet defineres her ud fra børnenes muligheder for både at leve et godt børneliv og at udvikle de færdigheder og kompetencer, der skal til for at kunne begå sig i det moderne samfund. I KIDS vurderer man altså ikke børnene - men børnenes muligheder for trivsel, læring og udvikling i den sammenhæng, de befinder sig i.

I Kridthuset lå observationsdagen d. 11/9 2023 og blev gennemført af Susanne Skaanning (ekstern konsulent).



¹ Charlotte Ringsmose & Grethe Kragh-Müller (2020): KIDS – Kvalitetsudvikling i daginstitutioner, 2. udg. Dansk Psykologisk Forlag

1: Fysiske omgivelser

Indretningen af de fysiske omgivelser – inde og ude - har stor betydning for børnenes muligheder for erfaringsdannelse og for daginstitutionens sociale liv og dermed for børnenes udvikling og læring. Barnet er i en periode, hvor erfaringer og læring sker gennem det at undersøge og gå på opdagelse. Barnets hele færden i institutionen danner grundlag for erfaringsdannelse. Rummene (inde og ude) skal danne ramme og invitere til gode læringsoplevelser. En forudsætning for at det lykkes er at rum og indretning indgår som væsentlige elementer i de pædagogiske overvejelser og valg. (KIDS, s. 38)

Observationer og refleksioner – indendørs

I Kridtuset er der god plads, mange rum (og rum i rummet) og kræset for indretningen mange steder med både farver, billeder osv. I er rigtig godt på vej. Der er mulighed for både høj aktivitet (fx løbehjul, motorikbane- og rum) og lav aktivitet (fx krea hjørne, læsested). Det fx giver mulighed for at være aktiv – også en dag som denne, hvor det lyner og tordner ved middagstid og alle er inde.

Der er indrettet og arbejdet med indbydende legezoner med tilhørende, tilgængelige materialer og billeder, der 'kalder på' forskellige former for leg (fx dukkekrogen i vuggestuen). Flere gange i løbet af dagen bruges huset på tværs af, hvilket giver børnene flere muligheder. Mange rum er åbne og tilgængelige for børnene – også krea-værkstedet. Flere steder observeres det, at der er gjort klar til leg (fx dækket op til mad i køkkenområdet).

I forhold til antallet af børn og voksne er der en rigtig god mulighed for fordeling – og det observeres, at denne mulighed gribes bevidst af personalet, der følger børnene. Dette afstedkommer fordybelse, ro, leg og et lavt konfliktniveau det meste af dagen. Der er få børn i dag, hvilket højner kvaliteten på mange parametre.

Udviklingsområder:

Fortsæt arbejdet med at skabe tydelighed og tilstrækkeligt med materialer i legeområderne. Besøg hinanden, søg inspiration og spred de gode ideer. Spørg til områderne: "Er det tydeligt, hvad man kan her?" (Er fx bøger og sofa placeret samme sted?). Observer også gerne jeres ganglinjer og se, hvordan I kan skabe endnu mere ro til fordybelse.

Observationer og refleksioner – udendørs

Legepladsen er stor, i forskellige niveauer og med flere legområder. Børnene kan gå ud fra stuen og gør det også i dag om formiddagen, hvilket højner kvaliteten. Der er flest steder, hvor børnene kan være aktive (fx boldbane) og færre steder at finde ro (som fx værkstedet). Der er ikke meget bredde ift. fx finmotoriske aktiviteter, rolleleg eller læsning. Flere steder fremstår utydelige. Fx et tomt legehuse. Der tages biler med ud på et tæppe. Det vurderes alligevel, at børnene kunne bruge mere legetøj og materialer.

Udviklingsområder:

Det anbefales at sætte fokus på: tilgængelighed, mere rolleleg, finmotoriske aktiviteter, kræse om områderne med legen og tydeligheden for øje – ligesom I har gjort inde. Brug de uudnyttede områder (fx halvtage og vægge). Se på legepladsen med KIDS og vurder muligheder/tiltag, der passer til den aktuelle børnegruppe. Overvej også hvad legepladsens størrelse betyder for pædagogikken på dage uden så mange voksne. Fx ift. de børn, der kan gå under radaren med al den dejlige plads I har.

2: Relationer

Relationer mellem barnet og de omgivende voksne samt relationen børn imellem har grundlæggende betydning for barnets udvikling. Det gælder f.eks. for barnets følelsesmæssige og sociale udvikling, dets kognitive udvikling, dets sproglige udvikling og dets selvudvikling. En udviklingsfremmende relation mellem pædagoger og børnene, en god relation mellem pædagogerne og forældrene og gode relationer børnene imellem, er væsentlige indikatorer på god pædagogisk kvalitet. (KIDS, s. 40)

Observationer og refleksioner

Over dagen observeres for det meste smilende, positive, lydhøre, imødekommende og kommunikerende voksne, der er interesserede i børnene og deres perspektiver og som fordeler sig ude og inde. De voksne der møder ind, kommer med smil og hilsen til børnene - flere får store knus. Børnene søger de voksne og virker vant til at blive talt med og hørt. Den observerede kvalitet gælder alle voksne i huset med ganske lidt variation. Der observeres få underkendelser (fx omkring spisning) og mest venlig guidning.

Der observeres en god normering på dagen, hvilket højner kvaliteten. Men ikke af sig selv, da også dagens struktur får betydning. Her er det ikke fastlåste planer (fx omkring aktiviteter), der styrer dagen. Kun måltiderne er faste, men også her er der for det meste lagt vægt på kontakt og kommunikation. Tilsammen giver det plads til leg, kommunikation og samspil over hele dagen – også for de mest udsatte.

Der observeres mange fordybende lege og få konflikter. Der observeres en engageret børnegruppe, som er i balance og som har gode legekompetencer – hjulpet godt på vej med voksne på gulvet i leg (fx gemmeleg) eller i aktiviteter (fx maling udenfor i vuggestuen).

Der observeres fokus på børnefællesskabet gennem spontane og planlagte lege, aktiviteter og igennem italesættelse: *"Du hjælper ham lige med at rydde op? Det bliver han glad for"*. Over dagen er der dog enkelte børn eller grupper, der kunne bruge at blive hjulpet ind i en leg eller aktivitet sammen med andre børn.

Udviklingsområder – relationer

Børnefællesskabet: understøt børnenes muligheder for at knytte sig til andre børn endnu mere igennem at sætte ord på børnene overfor hinanden. Men også i leg og aktiviteter, hvor de voksne kan engagere sig og inddrage børnene og hjælpe dem med at få øje på hinanden – også på legepladsen. Fortsæt det gode arbejde med små grupper, turtagning, anerkendelse, aktiviteter, leg, gode initiativer. Fortsæt med at have fokus på at skabe kontakt med hvert enkelt barn - både kropsligt og gennem turtagning. Fx til frokost med de børn, der ikke siger så meget. I kunne evt overveje om nogle af de store børn ville profitere af at få lov til at sidde ved et bord alene, mens der blev flere samtalemuligheder for de andre børn?

3: Leg & aktivitet

For at kunne udvikle sig har børnene brug for at lege med andre børn og for at blive mødt af nærværende voksne. Der skal være tilbud om aktiviteter og gode lege- og læringsmuligheder. Noget at være sammen om i et fælles tredje. Børn lærer og udvikler sig gennem leg med hinanden og gennem aktiviteter, der tager udgangspunkt i barnets interesser, alder og udvikling sammen med andre børn og med voksne. Hvordan voksen kommunikerer og interagerer med børn i samspil fra den helt tidlige barndom med de fysiske læringsmiljøer (bøger, legesager), er essentielt for børns læring og udvikling. Der skal derfor være tilbud om aktiviteter og gode lege- og læringsmuligheder i institutionerne. (KIDS, s. 44)

Observationer og refleksioner – børns leg

I dag synes der ikke at være så mange børn, hvilket giver mulighed for en god fordeling af voksne og børn i lege og aktiviteter. De fleste døre (imellem rummene og til udenfor) er åbne, hvilket giver børnene flere legemuligheder. Der er en behagelig ro på huset og det summer ofte af leg, fordybelse og kontakt. De voksne justerer sig efter børnene, hvilket betyder, at der ikke er en masse ventetid fx ved 'flaskehalse', hvor mange børn skal gøre det samme på samme tid. Legene afbrydes dog af 3xmadpakke. De voksne er observerende på børnene og følger deres spor – fx når der leges hunde og katte i fællesrummet og en voksen er til rådighed og siger: *"se hunde- og kattebanen er åben, så alle kan komme og prøve"*. Eller når der er mange børn i motorikrummet og en voksen går med. De voksne leger med børnene – gerne mere af det, hvor flere børn kan inddrages, fx i rolleleg.

Observationer og refleksioner - vokseninitierede aktiviteter

I løbet af dagen sættes ofte alderssvarende aktiviteter i gang, som børnene optages af (fx ansigtsmaling, maling, spil, højtlesning, sang osv. osv.). De planlagte aktiviteter introduceres et sted til måltidet (med billeder og en bog), så børnene ved, hvad aktiviteten går ud på. Børnene kan gå til og fra aktiviteterne over dagen fx når børnene maler udenfor i vuggestuen, hvor børnene løbende bydes ind: Voksen: *"Vil du male?"* Barnet: *"Nej!"*. Voksen: *"Det er også ok"*. Det fungerer godt, når børnene selv kan vælge.

Aktiviteterne (og herunder måltider) giver plads til en fordybet kontakt eller samtale, da de voksne bliver ved aktiviteten (fx når der tegnes). Børnene er ofte engagerede, vil gerne deltage og over dagen observeres der megen grin og begejstring. Børnene inddrages også i rutinerne under måltider fx til borddækning, hvis de har lyst.

Udviklingsområder – leg og aktivitet:

Kunne I eksperimentere med at gøre en af madpakkerne valgfrie og fx lave løbende eftermiddagscafe, så I her kan undgå at afbryde børnenes lege og aktiviteter? Fortsæt derudover jeres arbejde med små grupper, struktur og fordeling, som giver plads til den frie leg og mange aktivitetstilbud. Understøt legen og børnefællesskabet endnu mere igennem jeres positioner i legen (foran, bagved og ved siden af legen) – inde som ude.

Vær obs på at observere forskellen mellem dem, der er i en god leg/aktivitet og dem, der tuller rundt og kunne bruge at blive hjulpet ind i en leg. Sæt gerne noget i gang med flere børn som fx gemmeleg eller en større aktivitet, hvis der er flere, der går formålsløst rundt.

4: Socio-emotionel udvikling

Børns evne til at kunne udvise næstekærlighed (det at kunne sætte sig i andres sted og handle derefter) stiger i takt med barnets evne til at genkende sig selv som sig selv. De børn der således tidligst udvikler evnen til selvbevidsthed (at vide, hvem man er som person), er også de børn, der tidligst udviser social adfærd overfor andre mennesker. (KIDS, s. 48)

Observationer og refleksioner

Under dette område fremhæves det positivt, at de voksne lægger vægt på og prioriterer en indlevende kontakt, trøst og jævnlige sætter ord på følelser og oplevelser: fx *"Var det dejligt at få jakken af/være ude at lege"* eller da der sættes ord på en drengs frygt for lyn og torden udenfor til middag, tales med de største børn om, hvordan det føles at blive drillet eller der siges: *"Ja, hans fod sad fast, så blev han helt ked af det"*. Fortsæt arbejdet, så turtagning, ansigt-til-ansigt- og kropskontakt kan opleves i endnu højere grad af alle børn. Fortsæt med at sætte ord på børnenes (og jeres egne) følelser og oplevelser. Fx i konfliktsituationer, hvor begge børn har brug for en voksen, der hjælper dem med at forstå sig selv og hinanden ved at sætte ord på hinandens følelser og oplevelser.

5: Demokrati og deltagelse

Muligheden for selv at være aktiv og selv at skabe mening i en aktivitet bliver en vigtig erfaring. Indflydelse er ikke et individuelt anliggende. Det skal ansues i en solidarisk forbindelse med fællesskabet, hvor pædagogiske intentioner balanceres med børnenes perspektiv og engagement.

(KIDS, s. 50)

Observationer og refleksioner

Udover et par enkelte undtagelser omkring 3. madpakke, så er de voksne ofte oprigtigt nysgerrige og spørgende ift. børnenes perspektiver. Det kan ske, fordi kontakten til børnene prioriteres, særligt når I er i mindre grupper og når der stilles aktiviteter og lege til rådighed, som børnene finder meningsfulde. Det giver børnene mange muligheder for at byde ind og byde sig til i fællesskabet – uden tvang. Dette område højnes altså, når børnene selv kan vælge til eller fra. Ex fra en stue til maden, hvor børnene spørges de om de vil være inde eller ude bagefter og: *"vil du med ud og mærke efter om vi skal have en trøje på?"*. Også i vuggestuen får børnene indflydelse – fx: Voksen: *"Kommer du ud og får en tør numse?"*. Barn: *"Nej"*. Voksen: *"Nej? Ok, så giver jeg lige NN en først og så kommer jeg ind til dig"*.

Fortsæt arbejdet med at give børnenes alderssvarende indflydelses-muligheder over hele dagen (også omkring madpakker) og med at følge børnenes spor og ideer – både i tale, leg og aktiviteter. Det anbefales også at I reflekterer over, hvilken betydning det ville få, hvis der fx blev løsnet lidt op omkring en af madpakkerne?

Afslutning

Denne rapport har redegjort for både styrker og udviklingsmuligheder i Kridthuset på baggrund af 7 timers observation og en faglig vurdering. Dette giver et afsæt til – for både ledelse og personale - at overveje hvilke områder, der skal arbejdes særligt med fremover.

Selvfølgelig anbefales det, at I fortsætter det gode arbejde, som allerede udføres, da dette allerede er med til at højne den pædagogiske kvalitet. Som det også fremgår af rapporten, vurderes det, at den pædagogiske kvalitet kan højnes yderligere ved at arbejde med - og reflektere over - følgende områder:

- **Fysisk indretning ude:** tematiserede legeområder med legetøj og materialer (fokus på rollelegen)
- **Børnefællesskabet:** fokus på at understøtte de små venskaber – for alle børn
- **Socio-emotionel udvikling:** sætte ord på børnenes oplevelser og intentioner

Dyk ned i de enkelte områder og igennem faglige refleksioner og beslutninger kan I blive enige om, hvad I vil bevare af det nuværende, og hvad I vil ændre. Herudfra udarbejdes en plan for de enkelte områder: hvordan og hvornår I vil arbejde med punkterne - samt hvordan og hvornår I vil evaluere indsatsen. Derudover anbefales det, at I indhenter børnenes perspektiver, så deres stemme også kommer med når der arbejdes med at højne kvaliteten for deres levede liv i Kridthuset.

Er der behov for uddybning – eller hjælp til det videre arbejde – kan I kontakte Bodil Meineche eller Susanne Skaanning på susanne@relate.nu