

PÆDAGOGISK UDVIKLINGS- og TILSYNSRAPPORT KIDS

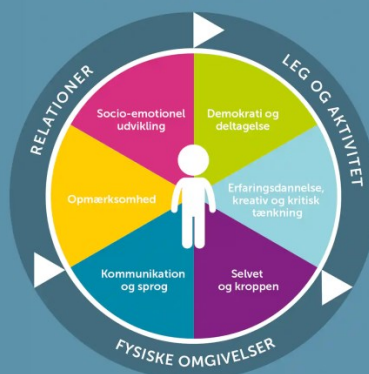
- kvalitetsudvikling i dagtilbud

CHARLOTTE RINGSMOSE
GRETHE KRAGH-MÜLLER

KIDS

2.
reviderede
udgave

KVALITETSUDVIKLING
I DAGINSTITUTIONER



DANSK PSYKOLOGISK FORLAG

Kridthuset

Dato for observation: 15. september 2021

Til stede: 28 børn, 7 voksne

Indskrevne børn: 8 vuggestuebørn og 42 børnehavebørn

Udarbejdet af KIDS-konsulent: Susanne Skaanning

Indhold

OM RAPPORTEN	3
KIDS SOM REDSKAB	4
DEL 1: KVALITATIV	6
FYSISKE OMGIVELSER - 1A: INDENDØRS	6
OBSERVATIONER OG REFLEKSIONER – INDENDØRS	6
UDVIKLINGSOMRÅDER OG SPØRGSMÅL TIL REFLEKSION:.....	7
1B: FYSISKE OMGIVELSER - UDENDØRS	8
OBSERVATIONER OG REFLEKSIONER – UDENDØRS	8
ANBEFALINGER OG SPØRGSMÅL TIL REFLEKSION:	8
2. RELATIONER	9
OBSERVATIONER OG REFLEKSIONER – RELATIONER.....	9
ANBEFALINGER OG SPØRGSMÅL TIL REFLEKSION:	10
3. LEG OG AKTIVITET	11
OBSERVATIONER OG REFLEKSIONER – LEG OG AKTIVITET	11
ANBEFALINGER	12
DEN INDERSTE RING	13
4: SOCIO- EMOTIONEL UDVIKLING	13
5: DEMOKRATI OG DELTAGELSE	13
6: ERFARINGSDANNELSE, KREATIV OG KRITISK TÆNKNING.....	14
7: SELVET OG KROPPEN	14
8: KOMMUNIKATION OG SPROG.....	15
9: OPMÆRKSOMHED	15
AFSLUTNING	16

Om rapporten

Denne rapport er skrevet på baggrund af et uanmeldt tilsynsbesøg, bestående af 7 timers observation og evaluering med KIDS-materialet. Dette indebærer observation og scoring af de tre overordnede og de seks specifikke udviklingsområder i KIDS. Rapporten opdeles i en kvalitativ (Del 1) og en kvantitativ del (Del 2), hvor Del 1 i sin opsætning refererer til del 2. Del 1 er skrevet med hovedvægt på den yderste ring i KIDS materialet. Ud fra disse observationer henvises der til hvilke områder i den inderste ring, som der med fordel kan arbejdes videre med.

Del 1 udgør også kommunens tilsynsrapport, der offentliggøres på institutionens hjemmeside. Rapporten bruges derudover som udgangspunkt for et feedbackmøde med KIDS-konsulenten, ledelsen og kommunens pædagogiske konsulent. På mødet redegøres der for rapportens indhold, hvilket skal lægge op til fælles faglige refleksioner i gruppen. Alt sammen med det formål at nå frem til relevante udviklings- og handleområder, som tages med tilbage og drøftes med hele dagtilbuddets personale. På den måde får alle voksne den nødvendige information, faglige refleksioner og en fælles forståelse ind i det videre arbejde med den pædagogiske kvalitet - i jeres hus for jeres børn.

På mange områder i denne rapport anbefales det, at det gode arbejde fortsættes, men ligesom alle andre dagtilbud har Kridthuset selvfølgelig også potentiale for udvikling. Begge aspekter af kvalitetsudviklingen er med i denne rapport, som afsluttes med forslag til områder, hvor I med fordel kan sætte ind i det videre arbejde med den pædagogiske kvalitet. Er der spørgsmål til rapportens indhold, kan I kontakte ekstern konsulent Susanne Skaanning eller pædagogisk konsulent Bodil Meineche. God læse- og arbejdslyst!

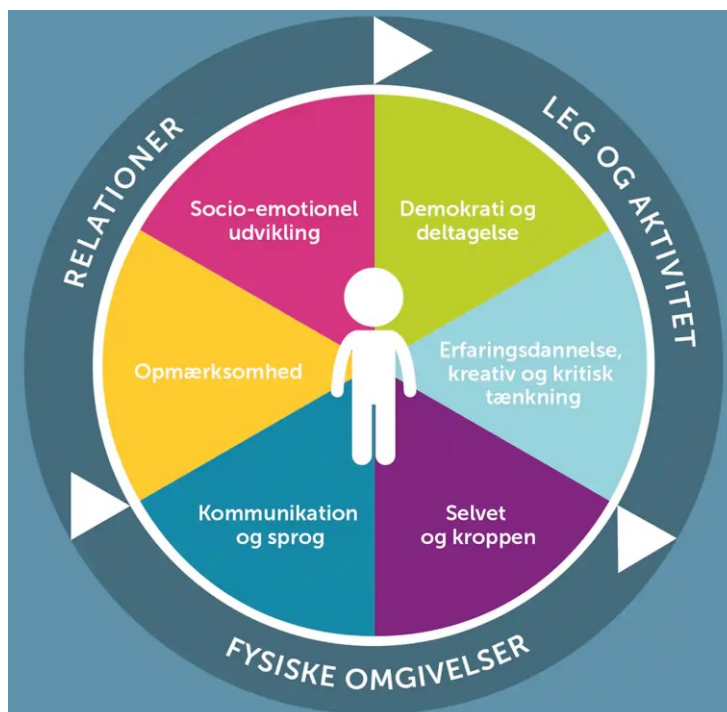
Susanne Skaanning, ekstern KIDS konsulent

KIDS som redskab

Evalueringen er lavet med udgangspunkt i KIDS - kvalitetsudvikling i daginstitutioner¹. Redskabet er danskudviklet og bruges til at evaluere og udvikle den pædagogiske kvalitet. KIDS er baseret på forskning af pædagogisk kvalitet og udviklingspsykologisk viden om, hvordan børn udvikles og lærer. KIDS er udarbejdet af professor, cand.pæd.psych. Charlotte Ringsmose og lektor cand.psych., autoriseret psykolog og specialist i børnepsykologi Grethe Kragh-Müller i samarbejde med Slagelse Kommune og Aarhus Universitet.

KIDS anvender anerkendte standarder for målekvalitet, hvilket omhandler vurdering af gennemsigtighed, pålidelighed og gyldighed. Det er dokumenteret i samarbejde med professor William Boone og betyder at KIDS-redskabet er baseret på solid viden i form af teori og forskning om børns udvikling, det måler præcist og er eksempelvis uafhængig af, hvilken person der anvender redskabet samt at redskabet måler det, som det angiver at måle, her læringsmiljøets kvalitet på udvalgte parametre så som relationer, leg & aktivitet, fysiske rammer m.fl.

Pædagogisk kvalitet defineres her ud fra børnenes muligheder for både at leve et godt børneliv og at udvikle de færdigheder og kompetencer, der skal til for at kunne begå sig i det moderne samfund. I KIDS vurderer man altså ikke børnene - men børnenes muligheder for trivsel, læring og udvikling i den sammenhæng, de befinder sig i. Dette gøres ud fra følgende områder – se beskrivelse på næste side:



¹ Charlotte Ringsmose & Grethe Kragh-Müller (2020): KIDS – Kvalitetsudvikling i daginstitutioner, 2. udg. Dansk Psykologisk Forlag

Den yderste ring

1: Fysiske omgivelser

Rum og indretning – ude og inde - skal understøtte gode lærings-oplevelser, og rummene skal afspejle de pædagogiske mål

2: Relationer

Mulighederne for gode interaktioner mellem barn-barn og barn-voksen; herunder kvaliteten i omsorgen for barnet og den kommunikative udveksling mellem barn-voksen

3: Leg og aktivitet

Mulighederne for forskellige lege og aktiviteter for forskellige aldersgrupper; vekselvirkningen mellem børnenes erfaringer med barn-barn-lege og lege, hvor den voksne deltager

Den inderste ring

4: Socio-emotionel udvikling

Rammerne for udvikling af børnenes kognitive, sociale og selvregulerende kompetencer – de følelsesmæssige udviklingsaspekter

5: Demokrati og deltagelse

Barnets mulighed for at udtrykke egne synspunkter og udvikling af en demokratisk forståelse

6: Erfaringsdannelse, kreativ og kritisk tænkning

Mulighederne for at tilegne sig kendskab til det omgivende samfund og kultur

7: Selvet og kroppen

Mulighederne for udvikling af selvværd med udgangspunkt i tilknytning og anerkendelse

8: Kommunikation og sprog

Mulighederne for dialog forstået som samtale, kommunikation, refleksion, planlægning, beskrivelse, dialogisk læsning, respons mv. – kommunikative kompetencer

9: Opmærksomhed

Mulighederne for samvær og vedvarende fælles, fokuseret opmærksomhed med udgangspunkt i nærvær og det fælles tredje

Del 1: kvalitativ

Fysiske omgivelser - 1A: indendørs

Indretningen af de fysiske omgivelser – inde og ude - har stor betydning for børnenes muligheder for erfaringsdannelse og for daginstitutionens sociale liv og dermed for børnenes udvikling og læring.

Barnet er i en periode, hvor erfaringer og læring sker gennem det at undersøge og gå på opdagelse. Barnets hele færden i institutionen danner grundlag for erfaringsdannelse.

Rummene skal danne ramme og invitere til gode læringsoplevelser. En forudsætning for at det lykkes er at rum og indretning indgår som væsentlige elementer i de pædagogiske overvejelser og valg. (KIDS, s. 38)

Observationer og refleksioner – indendørs

- **Indretning:** Rummene er velindrettet med mange legeområder med plads til både at børnene både kan finde ro og plads til motorisk aktivitet. Der er krea-rum, motorikrum, grupperum og et stort fællesrum med legeområder. Der bl.a. tegnehjørne med forskellige materialer, børnenes egne værker og sprogstimulerende plakater på væggene. Fællesrummet har mange muligheder med både klatretårn (hvor børnene kan afskærme deres leg), et køkkenområde, et teaterområdet med forhæng, bord-tæpper, hvor børnene kan skabe legerum under bordene. Motorikrummet er også velindrettet med klatrevæg, gynges og både hårde og bløde materialer. Der er en længere gang, som er indrettet med både akvarie, sofa, lænestol med bøger og huler, fred og ro.
- **Grupperummene:** Varieret indrettet med forskellige former for legetøj i både blandede kasser og sorteret i forhold til de tematiserede legeområder (fx køkken og bilområde, udklædning, dukkehus og køkkenkrog med både støvsuger og rengøringsmidler). Der er et fint udbud af spil, perler, plads til læsning, dyr osv. Der er børnemøbler med plads til fx at tegne eller dække op til en køkkenleg.
- **Fordelingen af børn og voksne:** Det fungerer rigtig godt, med omkring 15 børn i grupperummene. Det skaber ro og overskuelighed for både børn og voksne.
- **Vuggestuen** er på væggene indrettet med forskellige billeder, rim remser og så videre. Enkelte steder er børnenes egne værker hængt op og der er billeder af børnenes familie. Der er både bløde og hårde materialer (tæpper, puder osv). Der er en legebil, kasser med forskelligt, sorteret legetøj (dyr, magneter, klodser osv). Vuggestuen er delt op med sofa, små huler som børnene kan gemme sig i, bøger i børnehøjde, huler, køkkenområde osv. Der er kig ind til børnehavens motorikrum.

Udviklingsområder og spørgsmål til refleksion:

Med henblik på at højne kvaliteten yderligere anbefales det særligt at arbejde med:

- Der er flotte rammer og mange muligheder i Kridthuset i forhold til den fysiske indretning indendørs. I har mange rum og faciliteter, hvilket stiller krav til jeres struktur, regler og færden i huset: Hvordan er I opmærksomme på at se alle børn samt at igangsætte og beskytte børnenes leg i de flotte rammer som I har? Hvad er jeres overvejelser her? Hvordan bruges rammerne til at understøtte børnefællesskabet og børnenes egen leg?
- Det kan evt. overvejes: Materialer tilgængelige for børnene: overvej, hvordan der kan indrettes, så børnene i højere grad selv kan tilgå materialerne.
- End idé kunne være at gøre plads til flere fx myldretegninger og af børnenes egne værker på væggene. Hvordan kan de komme til at sætte deres eget præg på Kridthuset? Spørg dem evt., hvad de synes.

1B: Fysiske omgivelser - udendørs

Observationer og refleksioner – udendørs

- **Vuggestuen** og børnehaven råder over hver sin legeplads. Vuggestuens legeplads er indrettet med klatretårn, scootere, sandkasseting, gynger, vippe, legehuse (uden materialer?) + en græsplæne.
- **Børnehaven:** Legepladsen til børnehaven er velindrettet og legepladsens størrelse passer godt til det antal børn, der er på legepladsen. Der er legeområder med steder nok til at skabe en god fordeling af voksne og børn. Legepladsen er varieret med cykler, terrasse med borde, bålhus, små huse af paller, klatretårn, gynger, drejeskive osv. + en stor græsplæne og træer med mulighed for gemmesteder. Der er mulighed for at lege bagved skuret mellem træerne. Der er cykler - god plads at cykle på. Der er en fodboldbane, sandkasse med legetøj. Et klatretårn og en bakke man kan løbe op og ned ad.
- **Legetøj tilgængelighed:** Cykler, sandkasse med materialer. Kunne godt være mere legetøj tilgængeligt for børnene, så det ikke mest er de voksne, der skal sætte gang i aktiviteterne.
- **Grov og finmotoriske aktiviteter:** Der er mest lagt vægt på grov-motoriske aktiviteter. Der er sandkasseting, men ikke så meget bredde ift. finmotoriske aktiviteter. Her er børnene afhængige af vokseninitierede aktiviteter som fx at tage perler eller bøger med ud.
- **Balance af områder ro og høj aktivitet:** Der er flest steder, hvor børnene kan være aktive, men der er også indrettet, så der er områder med mere ro. Børnene kan fx finde ro i legehuset eller mellem træerne bagved. Børnene kan ikke selv vælge om de vil være inde eller ude (3-4 store må dog gå ud alene.)

Anbefalinger og spørgsmål til refleksion:

Med henblik på at højne kvaliteten yderligere anbefales det særligt at arbejde med:

- **Børnefællesskabet:** Når der ikke er flere materialer, stiller det store krav til børnenes egen fantasi og børnefællesskabet. Hvordan oplever I selv konfliktniveauet på legepladsen?
- **Steder, hvor der er ro:** kunne der fx indrettes en læse/hyggekrog i et af de "døde" områder, hvor der er mulighed for at tage sig en blød pause i en travl børnehverdag?
- **Finmotorik:** Fx pilfingervæg? Bruge skuret? Indrette det som værksted med tilgængelige materialer? Overvej generelt hvilke af de indendørs, aldersrelevante materialer, der kunne trækkes med ud. Kunne der blive plads til dukker, dyr, perler, biler, musik, tegneredskaber eller lignende udenfor? Materialer, der var tilgængelige for børnene på linje med skovle i sandkassen?

2. RELATIONER

Relationer mellem barnet og de omgivende voksne samt relationen børn imellem har grundlæggende betydning for barnets udvikling. Det gælder f.eks. for barnets følelsesmæssige og social udvikling, dets kognitive udvikling, dets sproglige udvikling og dets selvudvikling. En udviklingsfremmende relation mellem pædagoger og børnene, en god relation mellem pædagogerne og forældrene og gode relationer børnene imellem, er væsentlige indikatorer på god pædagogisk kvalitet. (KIDS, s. 40)

Observationer og refleksioner – relationer

Barn-voksen relationen

De voksne: Børnene virker generelt trygge ved de voksne. Der observeres ofte en god stemning, omsorg, venlighed, smil, venlige stemmer og voksne i øjenhøjde. Børnene virker til at kunne lide de voksne og vil næsten altid gerne samarbejde med dem.

Kommunikation: Det præger huset og kvaliteten at de voksne – nogen mere end andre – ofte er kommunikerende, hvilket gør relationerne til børnene personlige og autentiske. Der observeres også jævnligt engagerede voksne (fx. Fælles lege udenfor eller levende oplæsning af bog) – det smitter af på børnene. Der er god kontakt, under fx spisning – især når talen er fri. De voksne taler (og tager uopfordret kontakt) med børnene om stort og småt og jævnligt observeres samtaler over flere led (turtagning), ansigt til ansigt kontakt og aktiv lytning.

Barnet som individ: De voksne kender børnene som individer: *"Er blå ikke din yndlingsfarve mere?" eller der tales om hvad deres forældre laver (den voksne ved hvad alle forældrene laver).*

Anerkendelse: Der ses af og til eksempler på underkendelse, hvor der ikke sættes ord på eller spørges ind til barnets oplevelse eller gennem samtaler. Modsat observeres der også eksempler på anerkendelse, hvor, hvor børnenes perspektiv anerkendes og der sættes ord på følelser og oplevelser.

Irettesættelse: Observeres mest under "låste" aktiviteter og spisning. Irettesættelser varierer mellem stuerne og er i den mildere ende.

Pædagogernes støtte til børnenes indbyrdes relationer og venskaber

Børnefællesskabet: Voksne igangsætter aktiviteter (fælles leg på legepladsen, læsning, krea-aktiviteter) og kommunikation med henblik på inklusion, hvor relationerne tager til udg. punkt i noget fælles. Samtaler med fordybelse, hvor flere børn kommer med og hvor samtalen skifter retning og fortsættes. De voksne forsøger at inddrage flere børn. Aktive voksne der næsten altid er gode forbilleder: venlige og imødekommende. Børne fællesskabet: Børnene opfordres til at hjælpe hinanden fx til måltider og hjælpes ind i lege: *"Vil du med herover og gynges?"*

Under spisning gives der plads til fri snak mellem børnene, grin og den voksne, der fortæller inden der læses en bog. *"Skal vi læse en bog?" "Jada",* siger børnene. En synes den er kedelig. *"Skal vi finde en anden?"* (Bogen læses, men barnet er lyttet til. Barnet går. En voksen går med.)

Konfliktløsning: Der ses eksempler på, at voksne hjælper børnene i konflikt. Taler det igennem, der sættes ord på, barnet tages op, trøstes, tilbydes voksen. Der observeres også børn, der kommer i konflikt og kunne have brug for hjælp af en voksen.

Anbefalinger og spørgsmål til refleksion:

Med henblik på at højne kvaliteten yderligere anbefales det særligt at arbejde med:

- **Gerne mere fysisk berøring:** både i beroligelse af børn der er kede af det og generelt. Tag børnene på skødet, aede dem, trøst dem helt færdige.
- **Kommunikation:** Fortsæt jeres arbejde med turtagning, gerne så det kommer til at gælde endnu flere voksne og børn og på alle stuer. Brug gerne mere åbne spørgsmål (hv-spørgsmål) og vær åbne overfor børnenes inputs og følg deres spor i samtale.
- **Socio-emotionel udevikling:** at sætte ord på følelser og oplevelser – både i samtaler en-til-en og i gruppen.
- **Konflikter:** Kan I være mere på forkant her? Fx konflikter i motorikrummet eller hos de ældste? Kunne de tilbydes en tilgængelig voksen, en aktivitet eller inspireres til leg? Arbejde med at sætte ord på og ikke selv være dommer i konflikten. Få øje på børnene, der tuller lidt rundt, når I laver aktiviteter. Gerne mere fokus på børnefællesskabet og legerelationer – hvad er jeres overvejelser her?
- **"sh-kulturen":** erstattes fx med interesse for hvad barnet ville sige. Overvej hvornår og hvorfor det er vigtigt at børnene er stille.

3. Leg og aktivitet

For at kunne udvikle sig har børnene brug for at lege med andre børn og for at blive mødt af nærværende voksne. Der skal være tilbud om aktiviteter og gode lege- og læringsmuligheder. Noget at være sammen om i et fælles tredje.

Børn lærer og udvikler sig gennem leg med hinanden og gennem aktiviteter, der tager udgangspunkt i barnets interesser, alder og udvikling sammen med andre børn og med voksne. Hvordan voksen kommunikerer og interagerer med børn i samspil fra den helt tidlige barndom med de fysiske læringsmiljøer (bøger, legesager), er essentielt for børns læring og udvikling. Der skal derfor være tilbud om aktiviteter og gode lege- og læringsmuligheder i institutionerne.

(KIDS, s. 44)

Observationer og refleksioner – leg og aktivitet

Børneinitieret leg og aktiviteter

Om formiddagen er der fri leg med voksenhjælp. Børnene fordeler sig naturligt i legeområderne fx dukkekrogen, køkken, klodser og motorik. Efter spisning sættes der aktiviteter i gang, hvor børnene i mange tilfælde kan gå til og fra. Det fungerer for langt de fleste børn. Børnenes frie leg synes at være prioriteret i Kridtuset. Der observeres ofte gode og længerevarende lege hos børnene (dukker, udklædning, under borde osv). Der observeres jævnligt konflikter mellem børnene – særligt i de rum, hvor den voksne ikke er. Er det noget I selv oplever? Hvad er jeres pædagogiske overvejelser her?

Voksnes støtte til børnenes leg

De voksne er jævnligt til rådighed og opmærksomme på børnene – det varierer mellem stuerne, hvorvidt der sættes der gang i de forskellige legeområder. Især under fri leg får mange børn lov til at lege i fred. Der ses flere eksempler på at den voksne har fokus på at støtte børnefællesskaberne ved at skabe vilkår, så børnene får berigende legeoplevelser med hinanden (fx gennem lege indenfor i køkkenet og med dukkerne), hvor den voksne selv deltager i legen. Der ses også jævnligt eksempler på, at den voksne hjælper børnene i konflikter.

Vokseninitieret leg og aktiviteter

Det er tydeligt, at det pædagogiske personale er optaget af at skabe indholdsrigge dage for institutionens børn, og at personalet indtænker børnenes udvikling, trivsel, læring igennem hele dagen. Der er noget til de fleste børn at lave.

Aktiviteterne (fx bankebøf og sanglege udenfor) er ofte frie og her kan børnene selv vælge – dette synes at gøre noget positivt for især de børn, der trives i børnefællesskaber og selv kan løse konflikterne. Det varierer fra stue til stue, hvor meget der er opmærksomhed på resten af børnene specielt i forhold til konfliktløsning.

I en enkelt aktivitet "tager aktiviteten over". Med dette menes at børnene skal lave ensrettede produkter, som kræver megen voksenhjælp: "*Jeg vil ikke have arme på min*" "*Jamen det skal man jo. Det er sådan tegningen er*". Her er produktet i centrum for både børn og voksne, hvilket har den konsekvens at mange børn spørger de voksne efter ros "*er min flot?*". Et enkelt barn "falder igennem", da han ikke kan gennemføre aktiviteten ligesom de andre. (Voksen prøver at hjælpe med nye forslag). Ville situationen have været en anden, hvis rammen havde været mere løs med mere plads til børnenes egne ideer og inputs?

Anbefalinger

Med henblik på at højne kvaliteten yderligere anbefales det særligt at arbejde med:

- **Hjælp til inddragelse og konfliktløsning:** Være opmærksom på at se de børn, der ikke af sig selv opsøger aktiviteterne eller voksenkontakt. Er der konflikter i børnegruppen, som I ikke får øje på, når den voksne er bundet til en aktivitet?
- Hvad er jeres overvejelser om børnenes egne udtryksformer og det at lave en aktivitet, hvor alle laver det samme – og hvor der ikke er en "pædagogisk bagdør"? Hvad er jeres overvejelser omkring forskellen på ros og anerkendelse?
- Hav fortsat fokus på balancen mellem voksenstyrede aktiviteter og at følge børnenes spor og initiativer. Overvej, hvornår børnene har brug for hjælp til legen, fremfor hjælp til aktiviteter. Overvej også hvordan I fordeler jer – fx på legepladsen. Hvilke voksne gør hvad? Hvordan sikrer vi høj kvalitet for alle børn hele dagen?
- **Legeområder:** Sæt gerne gang i flere legeområder og ikke kun aktiviteter, hvor I er bundet op. På den måde kan I facilitere lege og sætte gang i legeområder og få mere plads til fx konfliktløsning.
- Dyk ned i punktet *Demokrati og indflydelse*: Kunne dørene åbnes mere op på en dag som denne? Så man kunne være inde?

Den inderste ring

Den inderste ring indeholder seks forskellige områder, der har betydning for børns udvikling af sprog, opmærksomhed og selvudvikling. Ligeledes for børnenes muligheder for socio-emotionel udvikling, for deres forståelse af og kritisk forholden sig til omverdenen samt deres mulighed for deltagelse og indflydelse på dagligdagen i børnehaven.

4: Socio- emotionel udvikling

Børns evne til at kunne udvise næstekærlighed (det at kunne sætte sig i andres sted og handle derefter) stiger i takt med barnets evne til at genkende sig selv som sig selv. De børn der således tidligst udvikler evnen til selvbevidsthed (at vide, hvem man er som person), er også de børn, der tidligst udviser social adfærd overfor andre mennesker. *(KIDS, s. 48)*

Overordnet indtryk

Under dette område fremhæves det særligt positivt, når de voksne er opmærksomme, kommunikerende og imødekommende overfor børnene. Når de voksne lægger vægt på og prioriterer ansigt-til-ansigt kontakt. Eller når der fx tales om følelser i forbindelse med læsning. Her tales der om, om man kan være ked af at være i børnehaven. To børn byder ind med deres syn. Der kan med fordel arbejdes mere på at give børnene endnu mere nærhed og kropskontakt fx når barnet trænger til trøst. Derudover anbefales, at der arbejdes med sætte ord på børnenes følelser og oplevelser fx i konfliktsituationer, hvor børnene har brug for en voksen, der hjælper børnene med at forstå sig selv og hinanden. At blive i følelsen uden at ville fjerne den - også når børnene er vrede.

5: Demokrati og deltagelse

Muligheden for selv at være aktiv og selv at skabe mening i en aktivitet bliver en vigtig erfaring. Indflydelse er ikke et individuelt anliggende. Det skal ansues i en solidarisk forbindelse med fællesskabet, hvor pædagogiske intentioner balanceres med børnenes perspektiv og engagement. *(KIDS, s. 50)*

Overordnet indtryk

Under dette område fremhæves, de voksnes opmærksomhed på - og blik for - at stille aktiviteter til rådighed, som de fleste af børnene ser ud til at finde meningsfulde (fx spil og læsning) og hvor de ofte selv kan vælge til eller fra. Der kan med fordel arbejdes videre på børnenes indflydelsesmuligheder ved at inddrage børneperspektivet endnu mere. Følg børnenes spor – fx i forbindelse med lege og aktiviteter, som gruppen "kalder på" eller børnene selv foreslår. Her kan det med fordel diskuteres, på hvilke områder, børnene selv kan få indflydelse – fx if forhold til at være ude/inde eller 5-personers-reglen i motorik-rummet. Hvad er jeres overvejelser her?

6: Erfaringsdannelse, kreativ og kritisk tænkning

Læring og udvikling handler om at tilegne sig kendskab til de kulturelle redskaber og værktøjer, der er en del af det samfund og den kultur, som man fødes ind i. Børnene i børnehaven skal lære det omgivende samfund at kende gennem selv at erfare, opdage, eksperimentere og på denne baggrund tage kritisk stilling med henblik på at kunne være med til at udvikle og forandre de fælles livsbetingelser. (KIDS, s. 54)

Overordnet indtryk

Under dette område fremhæves, de voksnes respekt for børnene og at deres ytringer i mange tilfælde tages alvorligt og der opfordres til at børnene kommer med egne tanker: Barn: "*Hvis man blander blå og grøn hvad får man så?*" Voksen: "*Hvad tror du?*". Der er kommunikation mellem børn og voksne. Der er ture ud af huset, aktiviteter (spil, boldspil, ipads, kreativ sang, rim, med bevægelse) og varierede materialer (fx kort, bøger, legetøj, spil osv) hvor igennem børnene har mulighed for kendskab kulturelle udtryk og værdier, at udtrykke sig og få en bred erfaring med omverden og naturen (fx tema om edderkopper, akvarie, strand, skov osv).

7: Selvet og kroppen

Selvet er den måde, som vi oplever os selv på, forskelligt fra andre menneskers selv'er, og med et eget indre liv, der eksisterer over tid. En anerkendende relation er grundlaget for udvikling af selvet. Centralt står forholdet mellem nærhed/intimitet og adskilthed; at den enkelte person kan opleve nærhed og fællesskab i relationen, men samtidig kan være en adskilt person med ret til sine følelser, oplevelser og synspunkter. (KIDS, s. 54)

Overordnet indtryk

Under dette område fremhæves det, at børnene jævnligt eller ofte har mulighed for at bruge kroppen motorisk (fx med motorik-rummet). Derudover fremhæves kommunikationen mellem børn og voksne, når den tager afsæt i interesse for det enkelte barn og hvor der sættes ord på barnets oplevelser. Det styrker opfattelsen af selvet. For at understøtte dette område yderligere kan der med fordel arbejdes videre med anerkendelse i praksis – fx igennem at sætte ord på barnets følelser og oplevelser og lade dem få endnu mere øje på sig selv og hinanden i børnefællesskabet - som individer med ret til egne følelser, oplevelser og synspunkter.

8: Kommunikation og sprog

Den sproglige udvikling er en betydningsfuld faktor for senere skolesucces og for social deltagelse. Børn udvikler sprog gennem det sociale samspil. Det sociale samspil er væsentligt for mennesker, og sproget er en måde at være social på. Kontakten og kommunikation med voksne er vigtig for den sproglige læring og udvikling - kommunikation på barnets præmisser, både hvad angår alder og udvikling og i forhold til at følge barnets udspil og interesser. (KIDS, s. 58)

Overordnet indtryk

Under dette område fremhæves, at der jævnligt eller ofte er et godt sprogmiljø, hvor der er materialer til rådighed og gode betingelser til stede for kommunikation. Der kan med fordel arbejdes videre med at være endnu mere kommunikerende og åben overfor børnenes inputs og perspektiver i samtalen, så de voksne ikke fremtræder som dem, der har det endelige og rigtige svar. Dette inkluderer også at sætte ord på barnets følelser og oplevelser og dermed lade dem få endnu mere øje på hinanden i børnefællesskabet.

9: Opmærksomhed

Samvær med vedvarende fælles opmærksomhed kendetegner læringsmiljøer af høj kvalitet. Gennem fælles opmærksomhed sammen med andre får barnet erfaringer med andres tankegang og forståelser, og barnet udvikler sig sammen med andre, der har andre erfaringer end en selv. Nærværende voksne er en forudsætning for barnets læring og udvikling. Grundlaget for fælles opmærksomhed er nærvær og fokuseret opmærksomhed. (KIDS, s. 60)

Overordnet indtryk

Under dette område fremhæves, at børnene jævnligt hjælpes til at fast holde koncentrationen og opmærksomheden gennem et fælles tredje. Der sættes relevante aktiviteter i gang, hvor børnenes inspireres og hjælpes med at holde fælles, fokuseret opmærksomhed. Her er de voksnes engagement og kommunikation med børnene fordrende for arbejdet. Der kan med fordel arbejdes videre på fælles fokuseret opmærksomhed ud fra det, som børnene også selv leger og tager initiativ til og med udgangspunkt i anerkendelse og inddragelse.

Afslutning

Denne rapport har redegjort for både styrker og udviklingsmuligheder i Kridthuset på baggrund af 7 timers observation med KIDS og en faglig vurdering. Dette giver et afsæt til – for både ledelse og personale - at overveje hvilke områder, der skal arbejdes særligt med fremover.

Selvfølgelig anbefales det, at I fortsætter det gode arbejde, som allerede udføres (og som scorer højt i KIDS), da dette allerede er med til at højne den pædagogiske kvalitet.

Som det også fremgår af rapporten, vurderes det, at den pædagogiske kvalitet kan højnes yderligere ved at arbejde med - og reflektere over – følgende områder:

- **Socio-emotionel udvikling:** sætte ord på følelser, have fokus på anerkendelse
- **Børnefællesskabet:** hjælpe børnene i forhold til deres egne lege og i konfliktsituationer
- **Børneperspektivet og demokrati og deltagelse:** børnenes indflydelse på lege, aktiviteter og rutiner

Dyk ned i de enkelte områder og items - og igennem faglige refleksioner og beslutninger kan I blive enige om, hvad I vil bevare af det nuværende, og hvad I vil ændre. Herudfra udarbejdes en handleplan for de enkelte områder: hvordan og hvornår I vil arbejde med punkterne - samt hvordan og hvornår I vil evaluere indsatsen.

I kan med fordel informere forældrene om KIDS evalueringen og involvere dem i arbejdet med jeres udvalgte opmærksomhedspunkter. Derudover anbefales det, at I indhenter børnenes perspektiver, så deres stemme også kommer med når der arbejdes med at højne kvaliteten for deres levede liv i Kridthuset.

Er der behov for uddybning – eller hjælp til det videre arbejde – kan I kontakte pædagogisk konsulent Bodil Meineche eller ekstern KIDS konsulent Susanne Skaanning.